

## STAZIONE MEDIA TIPO “B” - TENENZA

I locali contrassegnati come non strettamente indispensabili possono essere omessi in presenza di differenti esigenze logistiche e operative. In particolari condizioni, può essere autorizzata anche la rinuncia ad altri locali.

Per la distribuzione planimetrica dei locali, si potrà fare riferimento alle tavole F-1, F-2, F-3, F-4 e F-5, da intendersi come soluzione progettuale **esemplificativa e non vincolante**.

### 1. ZONA OPERATIVA

#### 1.1. Box per il militare di servizio:

- la zona del box per il militare di servizio dovrà avere le caratteristiche riportate nelle prescrizioni generali.

#### 1.2. Atrio e sala d'attesa:

- la zona dell'atrio e sala d'attesa dovrà avere le caratteristiche riportate nelle prescrizioni generali.

#### 1.3. Servizi igienici per il pubblico (uomini/donne):

- il blocco sarà composto da due distinti locali, uno per donne (mq 2) ed uno per uomini (mq 4, accessibile ai diversamente abili), preferibilmente secondo lo schema distributivo riportato nelle tavole B-1 e B-2.

#### 1.4. Ufficio Comandante e n. 6 o 8 uffici per il personale:

- le superfici da destinare ad uffici dovranno essere individuate – secondo criteri di oculata flessibilità – nel rispetto dei parametri massimi funzionali, da valutare in relazione alle reali e consolidate esigenze logistico-operative connesse con la forza dei reparti accasermati;
- lo spazio destinato a ciascun lavoratore nel posto di lavoro (nel rispetto della normativa in materia di sicurezza nei luoghi di lavoro e dei locali regolamenti di igiene) dovrà essere tale da consentire il normale movimento della persona in relazione al lavoro da compiere.

#### 1.5. Locale per la custodia temporanea di soggetti d'interesse operativo:

- necessario prevedere idonei accorgimenti atti ad evitare evasioni ed episodi di autolesionismo quali grate alle finestre con vetri antisfondamento (raccomandabile classe P2A secondo la UNI 356 o equivalente), porte senza vetri o con vetri antisfondamento, evitare la presenza di materiali facilmente asportabili quali controsoffitti modulari, pavimenti galleggianti, impianti elettrici a vista, estintori, ecc.; laddove possibile prevedere una telecamera a circuito chiuso per videosorveglianza.

#### 1.6. Locale massima sicurezza/armeria:

- dovrà avere: porta di accesso blindata dello stesso tipo delle camere di sicurezza (senza spioncino e catenaccio esterno), resistente al fuoco, con serratura di sicurezza (priva di lucchetto); idoneo sistema di allarme; pareti e solai rinforzati (in cemento armato con spessore minimo 15 cm, con intonaco, ovvero con materiali aventi caratteristiche di resistenza equivalenti); illuminazione artificiale permanente; impianto elettrico e di illuminazione rispondente alle vigenti normative per i “locali con pericolo di esplosione”; infissi (eventuali) della stessa tipologia prevista per il disimpegno delle camere di sicurezza, senza comando di apertura protetto;
- dovrà essere ubicato in area riservata non accessibile al pubblico, facilmente sorvegliabile e preferibilmente privo di pareti a contatto con l'esterno.

#### 1.7. Sala apparati (server, gestione LAN):

- dovrà ospitare le terminazioni della rete di collegamento all'Intranet Arma CC e ai server destinati a gestire la rete locale del Reparto;
- il locale, climatizzato e dimensionato in base ai dispositivi di connessione (fibra ottica / ponte radio digitale / ISDN / ADSL / UMTS / EDGE) e dei server in dotazione, dovrà avere accesso limitato e controllato ed essere situato in zona baricentrica per favorire la distesa della rete locale;
- gli impianti saranno connessi in modalità privilegiata con la rete elettrica tutelata dal gruppo elettrogeno, con adeguati gruppi di continuità.

1.8. Archivio:

- le superfici dovranno essere individuate – secondo criteri di oculata flessibilità – nel rispetto dei parametri massimi funzionali, da valutare in relazione alle reali e consolidate esigenze logistico-operative connesse con la forza dei reparti accasermati;
- dovrà verificarsi, in relazione alle vigenti normative antincendio, la necessità di compartimentare il locale e/o realizzare un adeguato impianto di rilevazione fumi e spegnimento automatico.

1.9. Locale per la custodia temporanea di cose sottoposte a sequestro (\*):

- necessario prevedere grate alle finestre con adeguate caratteristiche antieffrazione e porta di accesso blindata analoga a quella prevista per l'armeria;

**In subordine, i reperti potranno essere conservati nell'armeria ovvero in armadi che garantiscano adeguati livelli di sicurezza.**

1.10. N. 2 camere di sicurezza con disimpegno e servizio annesso:

- la zona delle camere di sicurezza dovrà avere le caratteristiche riportate nelle prescrizioni generali.

1.11. Servizio igienico per la zona (uomini/donne)

1.12. Magazzino/ripostiglio

**2. ZONA LOGISTICA**

2.1. Sala mensa e sala ritrovo

2.2. Cucina con dispensa:

- i locali, in relazione alla forza vettovagliata, dovranno rispondere alle disposizioni della Pubblicazione N-23 "Norme per la conduzione e l'attività di controllo igienico-sanitario e qualitativo dei servizi di mense, spacci ed organismi di protezione sociale presso strutture dell'Arma dei Carabinieri".

2.3. Servizio igienico per la zona (uomini/donne)

2.4. Nr. 4 camere doppie e nr. 2 singole con servizio annesso (n. 10 posti letto):

- i moduli alloggiativi saranno composti da una stanza doppia di mq 25, di cui mq 5 destinati al servizio igienico e da una stanza singola di mq 15, di cui mq 5 destinati al servizio igienico.

2.5. Locale lavatoio e stenditoio (\*):

- qualora non previsto si dovranno predisporre attacchi lavatrice nei bagni delle camerate.

2.6. Locale spogliatoio (\*):

- da valutare in relazione alle effettive esigenze del personale non accasermato.

2.7. Locale polifunzionale/palestra (\*)

**3. ZONA SERVIZI**

3.1. Autorimessa da nr. 3 a nr. 8 posti auto, laddove possibile (\*):

- necessario prevedere idonee aree per il rimessaggio dei veicoli (nr. 3 autovetture con forza organica sino a 23 unità, nr. 4 con forza organica oltre le 23 unità, nr. 1 autovettura ogni 4 unità per le Tenenze) al fine di evitarne il deterioramento/danneggiamento, anche per l'azione degli agenti atmosferici, con particolare riferimento ai mezzi dotati di vetri balistici/antisfondamento;

**Qualora non sia previsto specifico locale, potrà utilizzarsi, in alternativa, un ricovero esterno adeguatamente protetto dagli agenti atmosferici.**

\* locali non strettamente indispensabili.

3.2. Locale gruppo elettrogeno (\*):

- necessario garantire, in caso di mancata fornitura di energia elettrica, l'alimentazione continua per 12 ore delle utenze privilegiate (apparati e sistemi informatici; illuminazione del box militare di servizio, atrio, sala d'attesa, uffici, camere di sicurezza, armeria; illuminazione esterna notturna; sistemi di allarme e videosorveglianza; impianto parla-ascolta; impianti di chiamata; citofono e sistemi di apertura della porte) per mezzo di un gruppo elettrogeno, ad avviamento automatico. Al vuoto tra l'assenza di corrente e l'entrata in funzione del gruppo elettrogeno dovrà sopperire automaticamente un gruppo di continuità;  
**Qualora non sia previsto specifico locale, potrà utilizzarsi, in alternativa, un ricovero esterno adeguatamente protetto dagli agenti atmosferici.**

3.3. Locale centrale termica (\*)

3.4. Locale carico - scarico armi (\*):

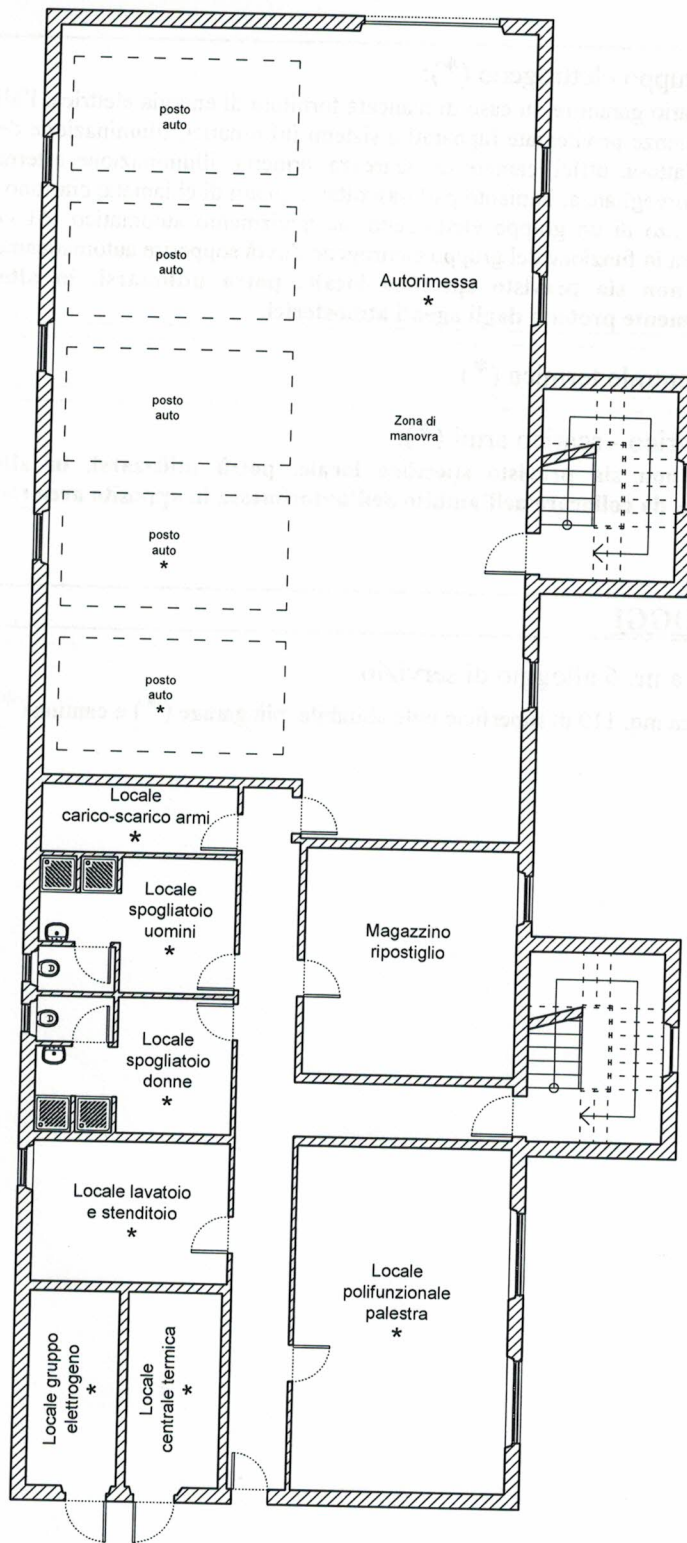
- Qualora non sia previsto specifico locale, potrà utilizzarsi, in alternativa, specifico dispositivo amovibile, da collocare nell'ambito dell'autorimessa in apposita area riservata.**

4. ZONA ALLOGGI

4.1. Da nr. 4 a nr. 6 alloggio di servizio:

- di circa mq. 110 di superficie utile abitabile, più garage (\*) e cantina (\*).

\* locali non strettamente indispensabili.



\* locali non strettamente indispensabili



**Comando Generale  
dell'Arma dei Carabinieri**

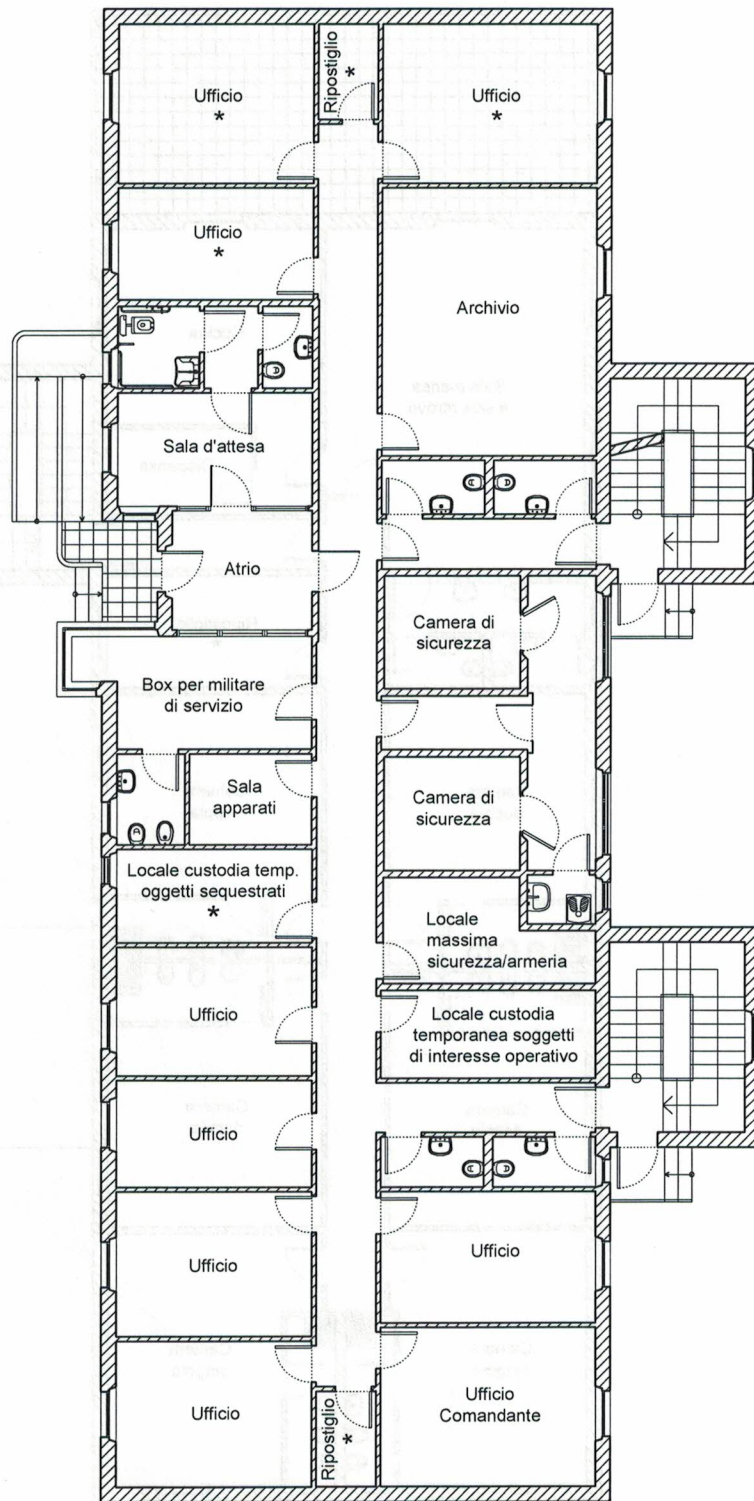
IV Reparto - SM - Ufficio Infrastrutture

Ipotesi distributiva

Fuori scala

Palazzina operativa  
Pianta Piano Seminterrato

Tavola F-1



\* locali non strettamente indispensabili



Comando Generale  
dell'Arma dei Carabinieri

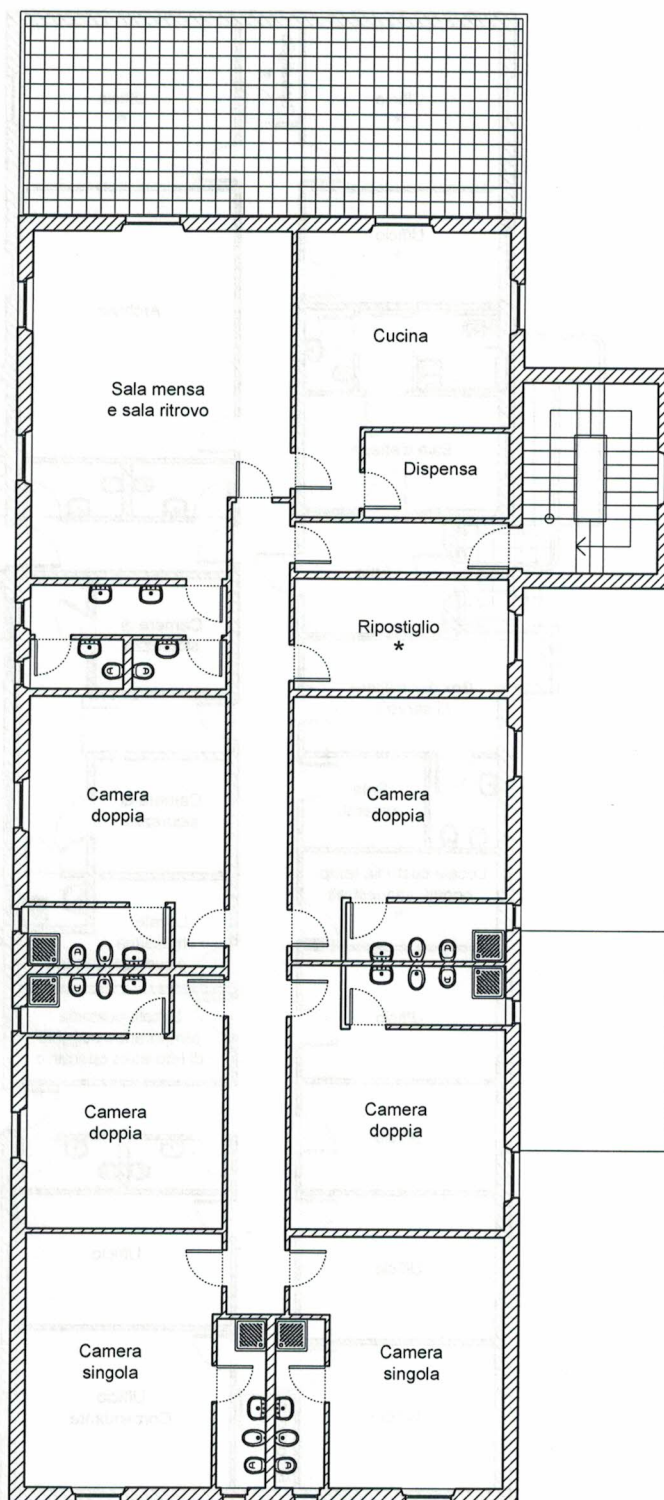
IV Reparto - SM - Ufficio Infrastrutture

Ipotesi distributiva

Fuori scala

Palazzina operativa  
Pianta Piano Rialzato

Tavola F-2



\* locali non strettamente indispensabili



**Comando Generale  
dell'Arma dei Carabinieri**

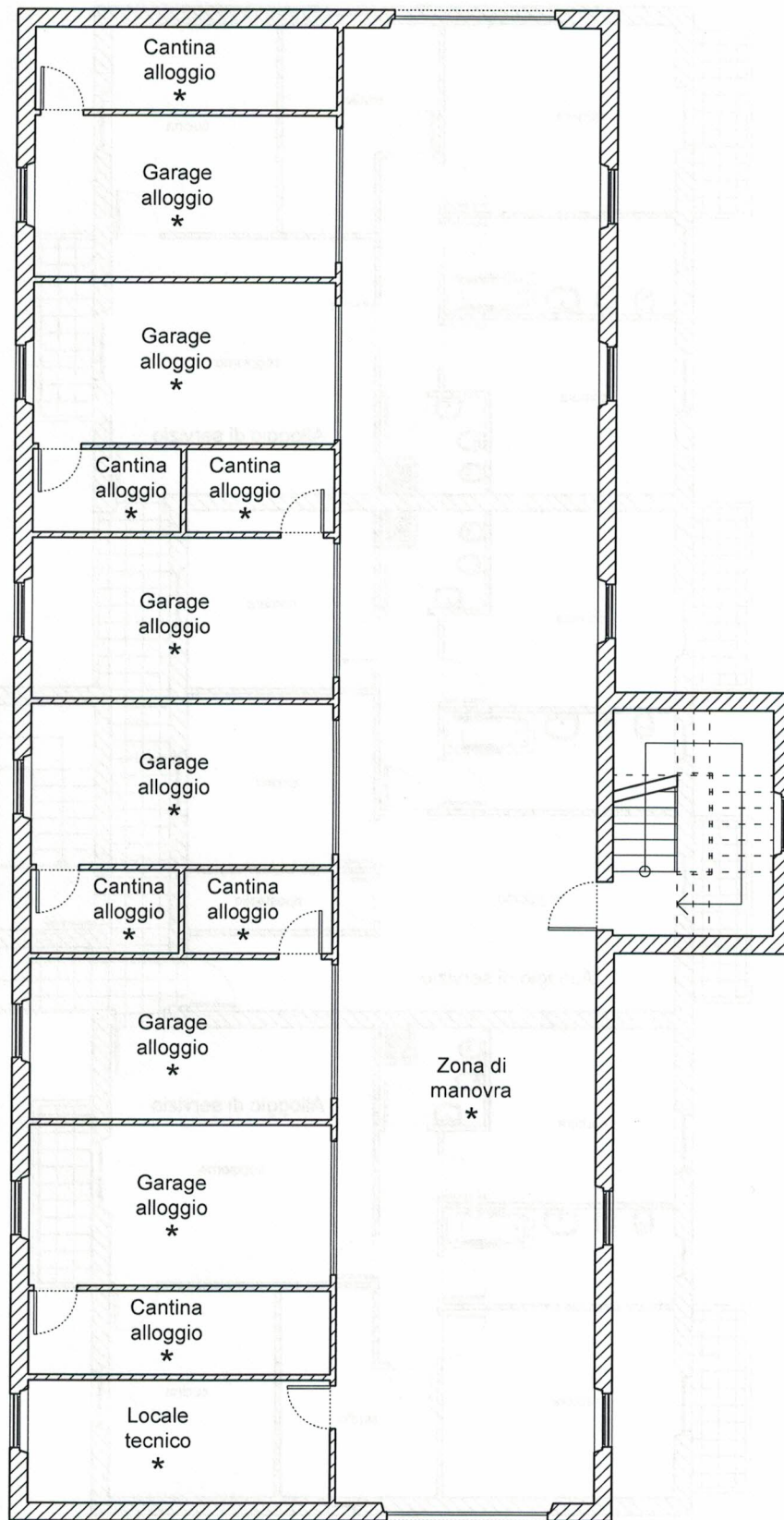
IV Reparto - SM - Ufficio Infrastrutture

Ipotesi distributiva

Fuori scala

Palazzina operativa  
Pianta Piano Primo

Tavola F-3



\* locali non strettamente indispensabili



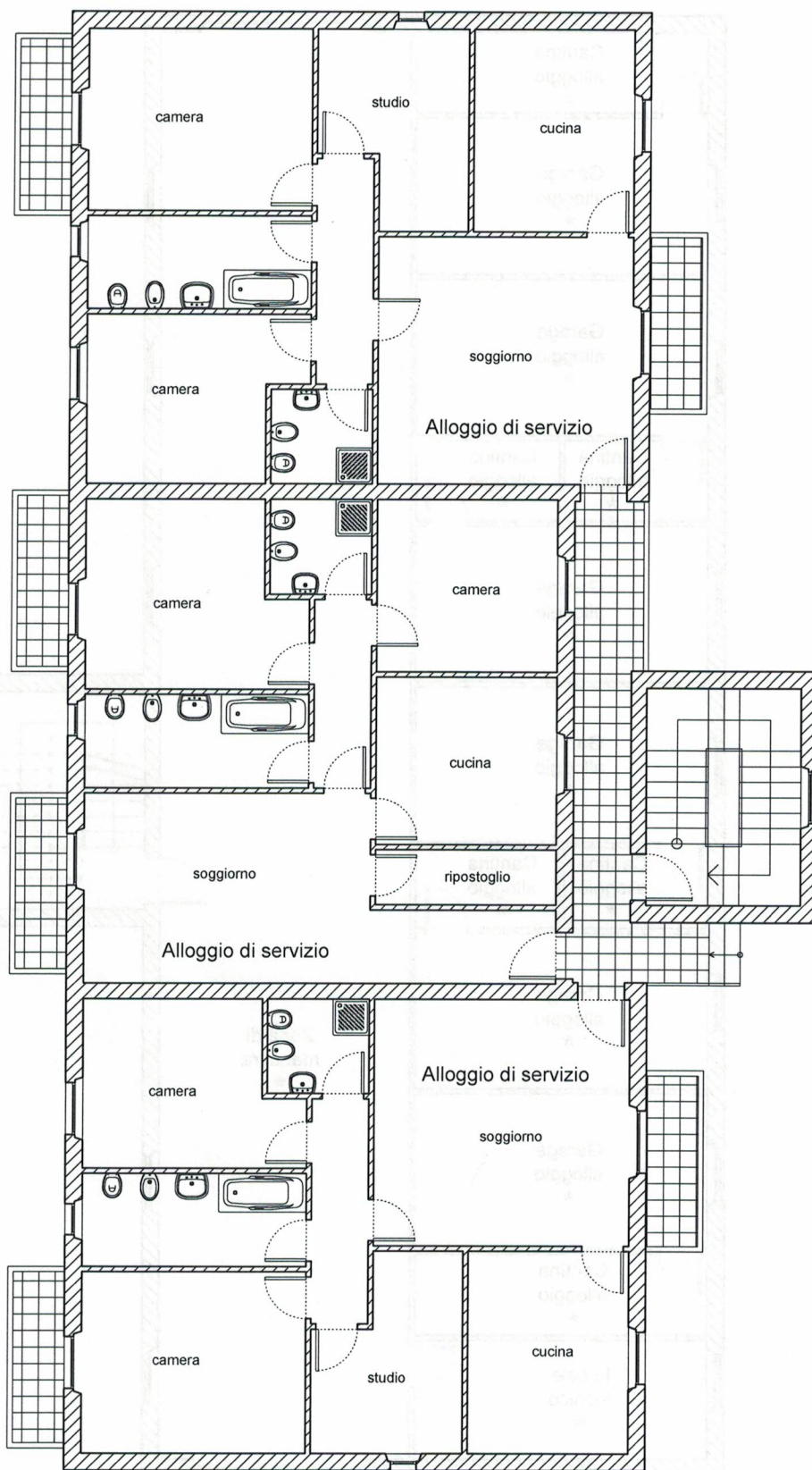
**Comando Generale  
dell'Arma dei Carabinieri**  
IV Reparto - SM - Ufficio Infrastrutture

Ipotesi distributiva

Fuori scala

Palazzina Alloggi  
Pianta Piano Seminterrato

Tavola F-4



\* locali non strettamente indispensabili



Comando Generale  
dell'Arma dei Carabinieri  
IV Reparto - SM - Ufficio Infrastrutture

Ipotesi distributiva

Fuori scala

Palazzina Alloggi  
Pianta Piani Terra e Primo

Tavola F-5